



**CIDADE DE  
SÃO PAULO**  
SAÚDE

# Relatório Epidemiológico

**Casos suspeitos de Intoxicação Exógena por Canabinoides Sintéticos**

Semana Epidemiológica 17/2024

(21/04/2024 a 27/04/2024)

Município de São Paulo

Publicado em: 02 de maio de 2024



SEABEVS

Secretaria Executiva  
Atenção Básica  
Especialidades e  
Vigilância em Saúde



**CIDADE DE  
SÃO PAULO**  
SAÚDE

# Relatório Epidemiológico

## Casos suspeitos de Intoxicação Exógena por Canabinoides Sintéticos

Semana Epidemiológica 17/2024

### 1. Introdução:

O termo canabinoide refere-se a compostos que se ligam aos receptores canabinoides, independentemente de serem derivados de plantas (fitocannabinoides), fontes endógenas (endocannabinoides) ou processos sintéticos (cannabinoides sintéticos). Os cannabinoides sintéticos (CS) são substâncias popularmente conhecidas como “maconha sintética” “K2”, “K4”, “K9”, “selva” “cloud 9”, “spice”, “espace” ou “supermaconha”, que tem a capacidade de produzir muitos efeitos psicoativos e tóxicos a partir da ligação nos receptores canabinoides em humanos. São produzidos em laboratórios clandestinos, sem qualquer controle de qualidade e seus efeitos incidem de forma muito mais intensa e nociva sobre o organismo do que a maconha produzida naturalmente (GOLDFRANKS, 2019; SMS, 2023).

Em 2004, misturas de incenso à base de cannabinoides sintéticos tornaram-se disponíveis na Internet e em tabacarias na Europa Ocidental. O uso popular e a subsequente publicidade aumentaram, resultando em vários usuários apresentando-se aos departamentos de emergência na Alemanha. O JWH-018 foi isolado como o ingrediente psicoativo presente nessas primeiras misturas de incenso. A descoberta levou a uma ação legislativa e subsequente proibição de incenso de ervas contendo JWH-018 na Alemanha, mas quase assim que a proibição entrou em vigor, os fabricantes substituíram por um canabinoide sintético diferente, o JWH-073 (GOLDFRANKS, 2019).

De acordo com a OMS (Organização Mundial de Saúde), são classificados como *Novas Substâncias Psicoativas (NPS)*. Segundo o relatório *World Drug Report 2022*, um total de 57 países relataram apreensões de NPS no ano de 2020, o que representou quase o dobro de apreensões da década anterior, os cannabinoides sintéticos representaram 20,3% (2,7ton.) do total dessas apreensões. Ainda segundo esse relatório, foram identificadas 324 substâncias como cannabinoides sintéticos (UNOCD, 2022).

Desde 2014 a Polícia Federal tem feito diversos alertas, principalmente junto à ANVISA, sobre a presença de cannabinoides sintéticos no país (MJSP, 2017).

A partir da publicação da RDC nº 79, de 23 de maio de 2016 (publicada no DOU de 24/05/2016, seção 1, pág. 36), que atualizou o Anexo I da Portaria SVS/MS nº 344/1998, o Brasil passou a adotar o sistema genérico incluindo classes estruturais precursoras desses compostos aliados à listagem nominal de substâncias, seguindo a tendência mundial que visa aperfeiçoar a forma de classificação de substâncias controladas, com o objetivo de tornar mais eficiente o combate ao tráfico de drogas. A RDC nº 175, de 15 de setembro de 2017 (publicada no DOU de 19/09/2017, seção 1, pág. 33) complementou esta norma, a fim de proibir drogas que ainda não estavam contempladas pelo texto inicial (MS, 2020).

Segundo o Relatório do Ministério da Justiça sobre Drogas Sintéticas de 2021, baseado nos dados coletados pelo Observatório Europeu da Droga e da Toxicodependência sugerem que os problemas atribuídos aos cannabinoides sintéticos estão em crescimento. O custo relativamente baixo, a alta potência e disponibilidade dos cannabinoides sintéticos parecem ter resultado em um maior uso

# Relatório Epidemiológico

## Casos suspeitos de Intoxicação Exógena por Canabinoides Sintéticos

Semana Epidemiológica 17/2024

na Europa entre grupos marginalizados, como os sem-teto e as populações prisionais (EMCDDA, 2022; MJSP, 2022).

Diante da situação epidemiológica emergente na cidade de São Paulo, bem como o aumento observado de notificações de casos suspeitos de intoxicação exógena por estas substâncias, o Programa Municipal de Prevenção e Controle de Intoxicações elaborou o presente documento com o objetivo de caracterizar a situação de exposição a essas substâncias na cidade de São Paulo e contribuir no desenvolvimento de estratégias de prevenção e controle desse problema de saúde pública.

Importante ressaltar que este relatório foi elaborado a partir dos casos suspeitos de intoxicação exógena notificados no Sinan, portanto deve-se presumir que haja subnotificação, assim como atentar que são casos recentes e que a investigação epidemiológica em andamento ainda poderá trazer alterações na caracterização dos casos e seus desfechos.

## 2. Dados epidemiológicos:

### 2.1. Dados gerais:

Fonte de dados	Sinan net
<b>Período analisado</b>	31 de dezembro de 2023 a 27 de abril de 2024
<b>Data da extração do banco de dados</b>	30 de abril de 2024
<b>Total de notificações de casos suspeitos de intoxicação exógena</b>	4.886
<b>Total de notificações de casos suspeitos de intoxicação exógena por drogas de abuso</b>	1.859 (38%)
<b>Total de casos suspeitos de IE por canabinoides sintéticos atendidos no MSP<sup>1</sup></b>	285 (15,3% - drogas de abuso)
<b>Óbitos suspeitos de IE por canabinoides sintéticos</b>	01 (0,35%)

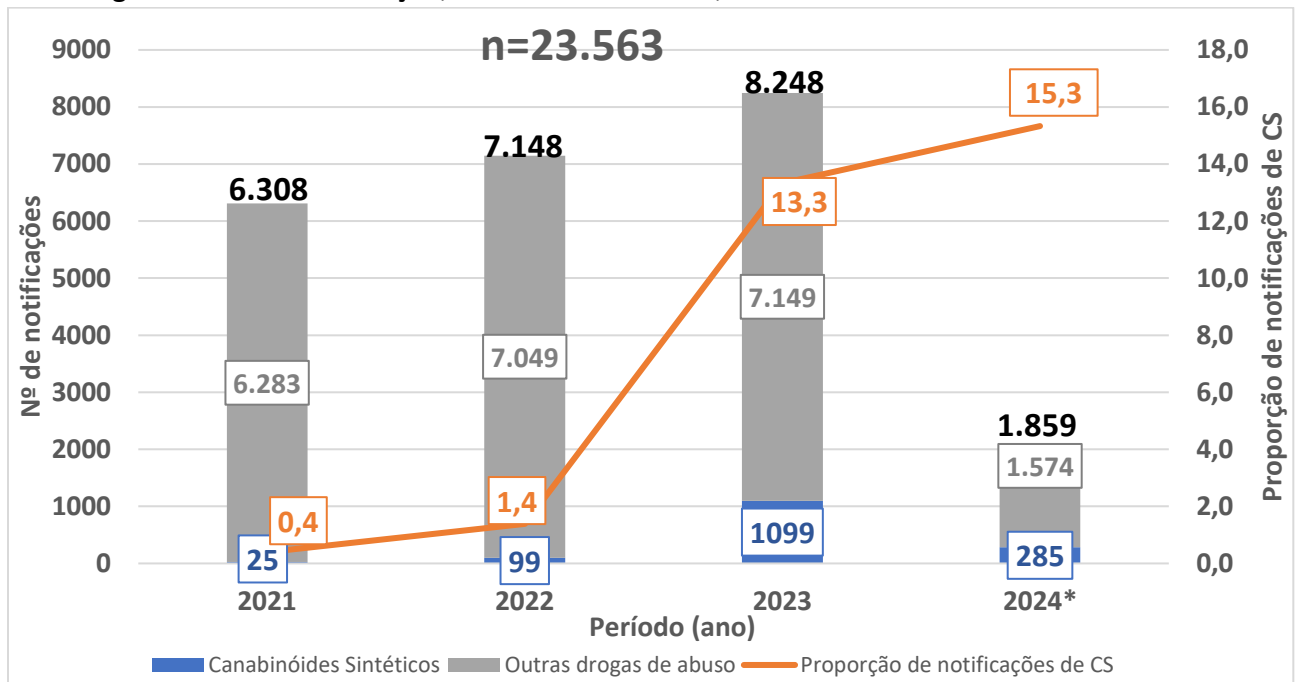
**Legenda:** 1 - Foram consideradas notificações de casos suspeitos de IE por “canabinoides sintéticos”, as que tinham descritas nos campos de agentes tóxicos 1, 2, 3 e/ou princípio ativo 1, 2 e 3 que continhas as denominações (maconha sintética; canabis sintética; canabinoide sintético; maconha sintética K2, K4, K9, Spice, e outras descrições para os itens relacionados anteriormente, porém digitados de forma errônea).

# Relatório Epidemiológico

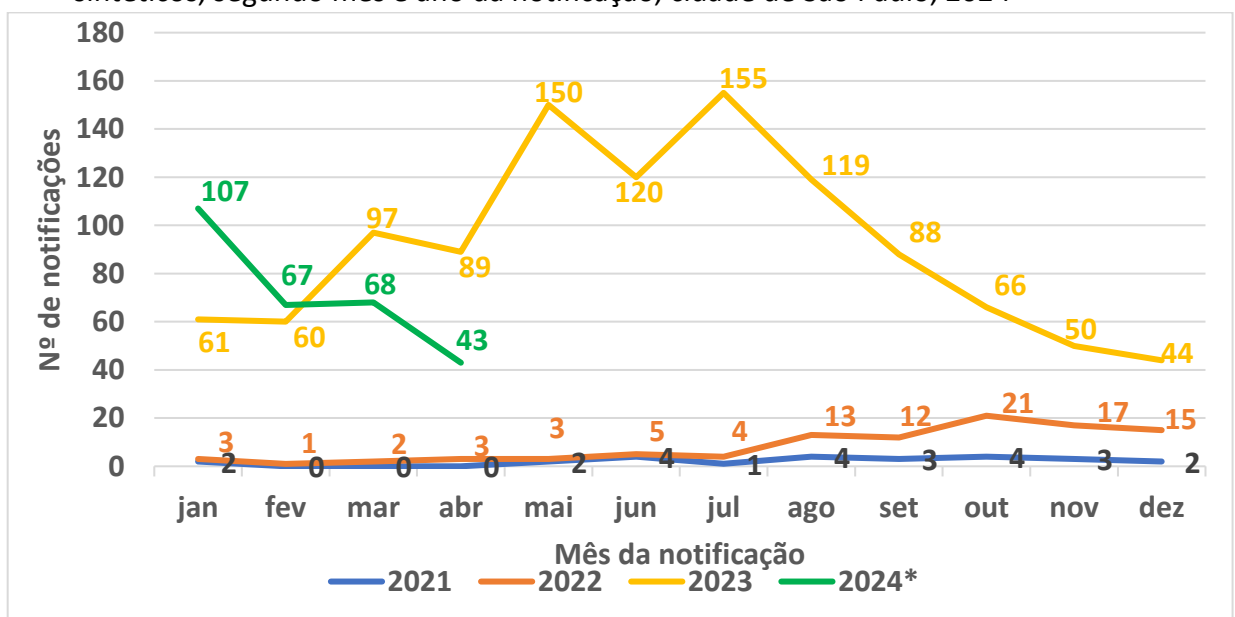
## Casos suspeitos de Intoxicação Exógena por Canabinoides Sintéticos Semana Epidemiológica 17/2024

### 2.2. Análise descritiva:

2.2.1. **Figura 01:** Distribuição das notificações de casos suspeitos de Intoxicação Exógena por drogas de abuso, com destaque para o número e proporção dos canabinoides sintéticos, segundo ano da notificação, cidade de São Paulo, 2024\*



2.2.2. **Figura 02:** Notificações de casos suspeitos de Intoxicação Exógena por canabinoides sintéticos, segundo mês e ano da notificação, cidade de São Paulo, 2024\*

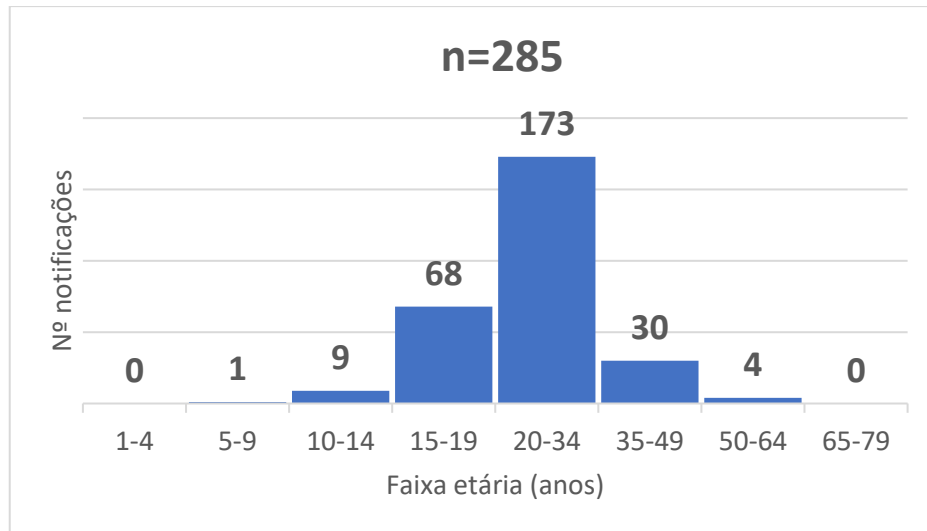


# Relatório Epidemiológico

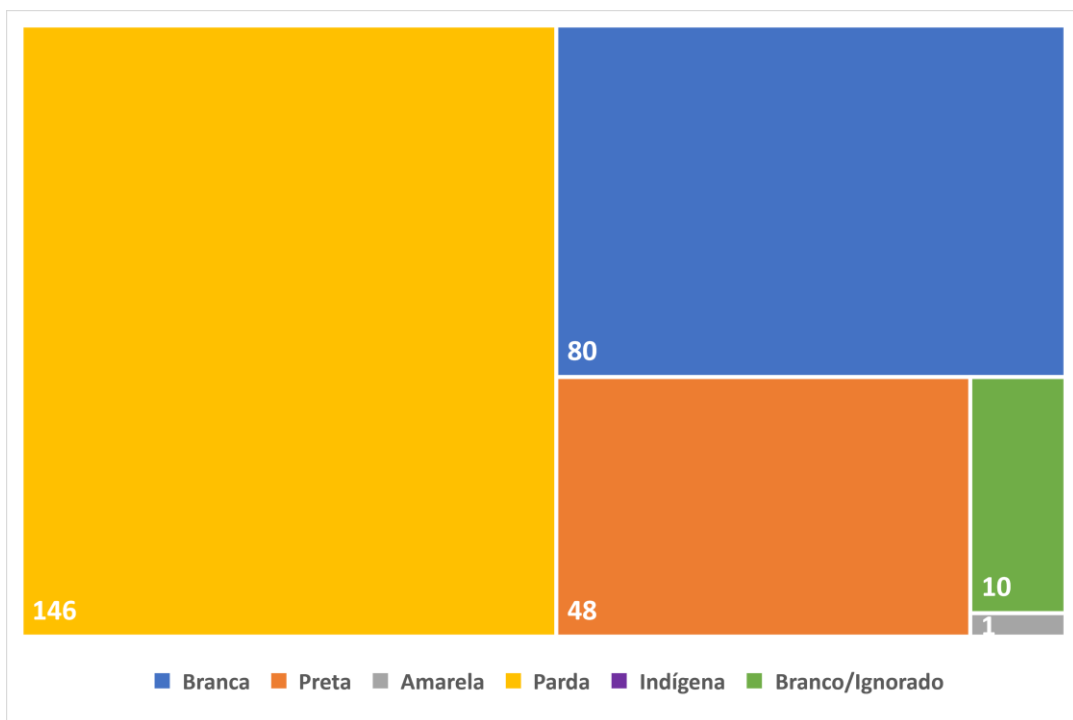
## Casos suspeitos de Intoxicação Exógena por Canabinoides Sintéticos

Semana Epidemiológica 17/2024

2.2.3. **Figura 03.** Notificações de casos suspeitos de Intoxicação Exógena por canabinoides sintéticos, segundo faixa etária, cidade de São Paulo, 2024\*



2.2.4. **Figura 04.** Notificações de casos suspeitos de Intoxicação Exógena por canabinoides sintéticos, segundo raça/cor, cidade de São Paulo, 2024\*

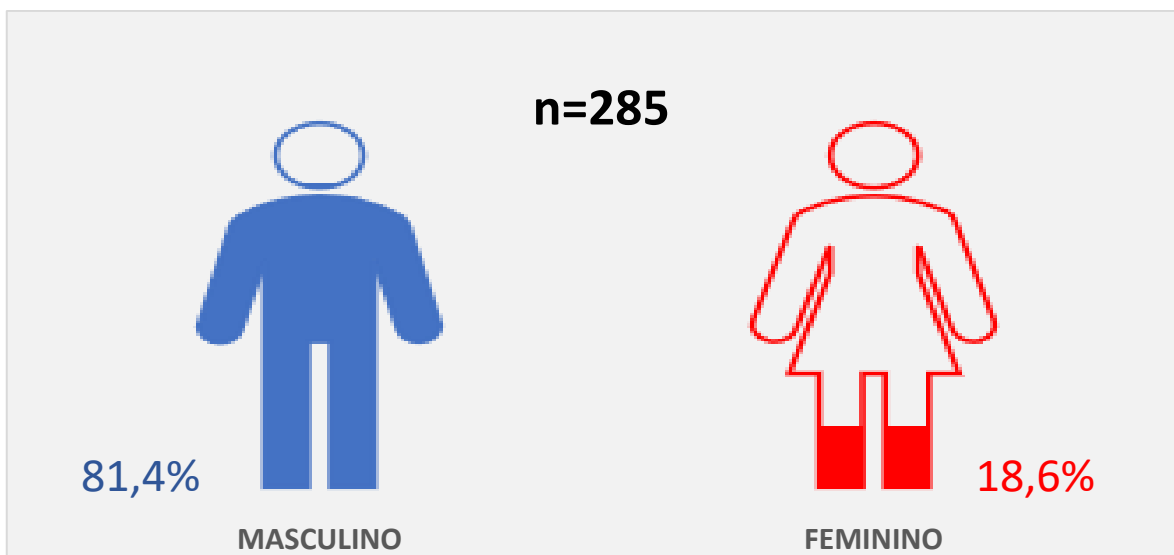


# Relatório Epidemiológico

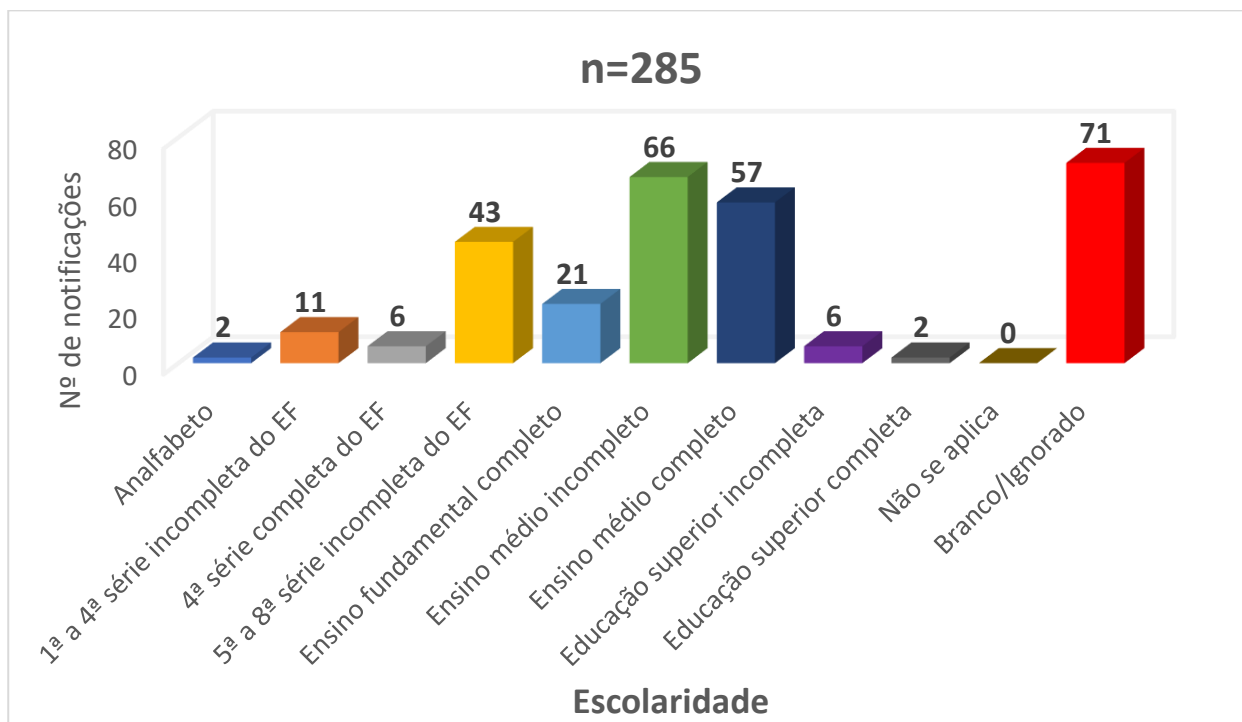
## Casos suspeitos de Intoxicação Exógena por Canabinoides Sintéticos

Semana Epidemiológica 17/2024

2.2.5. **Figura 05.** Distribuição das notificações de casos suspeitos de Intoxicação Exógena por canabinoides sintéticos, segundo sexo, cidade de São Paulo, 2024\*



2.2.6. **Figura 06.** Notificações de casos suspeitos de Intoxicação Exógena por canabinoides sintéticos, segundo a escolaridade, cidade de São Paulo, 2024\*



# Relatório Epidemiológico

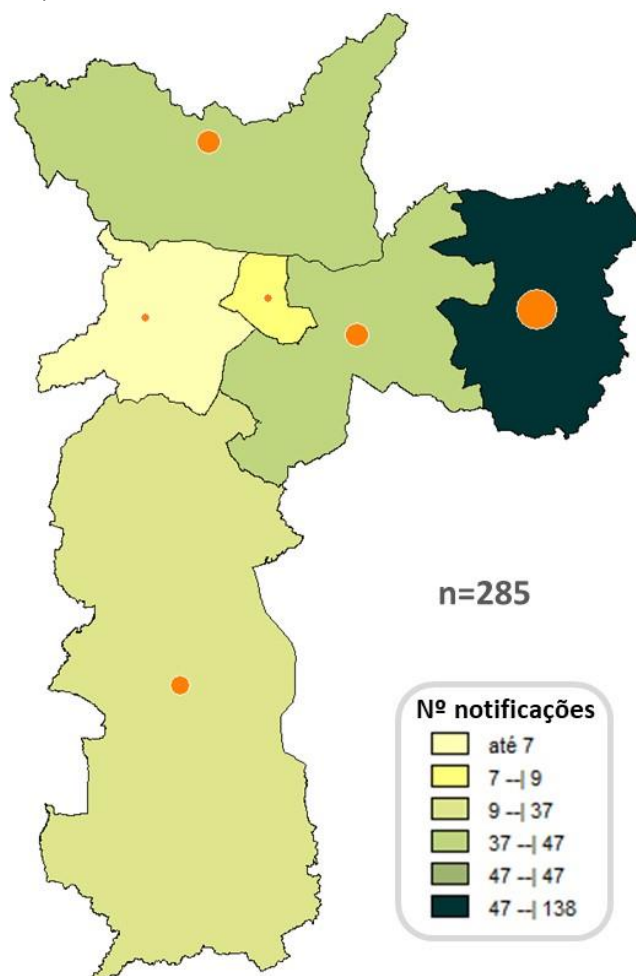
## Casos suspeitos de Intoxicação Exógena por Canabinoides Sintéticos

Semana Epidemiológica 17/2024

2.2.7. **Quadro 01.** Notificações de casos suspeitos de Intoxicação Exógena por canabinoides sintéticos, segundo Coordenadoria Regional de Saúde de atendimento, cidade de São Paulo, 2024\*

Coordenadoria Regional de Saúde	n	%
LESTE	138	48,4
SUDESTE	47	16,5
NORTE	47	16,5
SUL	37	13,0
CENTRO	9	3,2
OESTE	7	2,5
<b>Total Geral</b>	<b>285</b>	<b>100,0</b>

2.2.8. **Figura 07:** Distribuição das notificações de casos suspeitos de Intoxicação Exógena por canabinoides sintéticos, segundo Coordenadoria Regional de Saúde de atendimento, cidade de São Paulo, 2024\*



# Relatório Epidemiológico

## Casos suspeitos de Intoxicação Exógena por Canabinoides Sintéticos

Semana Epidemiológica 17/2024

2.2.9. **Quadro 02.** Notificações de casos suspeitos de Intoxicação Exógena por canabinoides sintéticos, segundo tipo de serviço de saúde de atendimento, cidade de São Paulo, 2024\*

Tipo de Serviço	n	%
CAPS	132	46,3
HOSPITAL	73	25,6
PS	28	9,8
UPA	27	9,5
AMA	10	3,5
PA	10	3,5
CCI-SP	3	1,1
UBS	2	0,7
<b>Total Geral</b>	<b>285</b>	<b>100,0</b>

2.2.10. **Quadro 03.** Notificações de casos suspeitos de Intoxicação Exógena por canabinoides sintéticos, segundo Distrito Administrativo de atendimento, cidade de São Paulo, 2024\*

Distrito Administrativo de Atendimento	n	%
VILA JACUÍ	80	28,1
JABAQUARA	21	7,4
VILA MARIA	20	7,0
PEDREIRA	14	4,9
SACOMÃ	14	4,9
ITAIM PAULISTA	13	4,6
CIDADE TIRADENTES	13	4,6
SÃO MATEUS	12	4,2
JAÇANÃ	11	3,9
PERUS	9	3,2
SAPOPEMBA	7	2,5
CAMPO LIMPO	6	2,1
PARELHEIROS	6	2,1
ITAQUERA	6	2,1
ERMELINO MATARAZZO	6	2,1
SANTANA	5	1,8
IPIRANGA	5	1,8
SANTO AMARO	4	1,4



# Relatório Epidemiológico

Casos suspeitos de Intoxicação Exógena por Canabinoides Sintéticos

Semana Epidemiológica 17/2024

Distrito Administrativo de Atendimento	n	%
ALTO DE PINHEIROS	4	1,4
GUAIANASES	3	1,1
JARDIM SÃO LUÍS	3	1,1
SÉ	3	1,1
BOM RETIRO	3	1,1
JARDIM PAULISTA	2	0,7
BELA VISTA	2	0,7
CAPÃO REDONDO	2	0,7
CAMPO GRANDE	2	0,7
BUTANTÃ	1	0,4
LAJEADO	1	0,4
PENHA	1	0,4
PARQUE DO CARMO	1	0,4
TREMembÉ	1	0,4
PIRITUBA	1	0,4
SÃO MIGUEL	1	0,4
SANTA CECILIA	1	0,4
JOSÉ BONIFÁCIO	1	0,4
<b>Total Geral</b>	<b>285</b>	<b>100,0</b>

2.2.11. **Quadro 04.** Notificações de casos suspeitos de Intoxicação Exógena por canabinoides sintéticos, segundo local de ocorrência da exposição, cidade de São Paulo, 2024\*

Local de ocorrência da exposição	n	%
Ambiente externo	143	50,2
Residência	72	25,3
Serviço	4	1,4
Ambiente de trabalho	1	0,4
Escola/creche	3	1,1
Outro	22	7,7
Branco/Ignorado	40	14,0
<b>Total Geral</b>	<b>285</b>	<b>100,0</b>

# Relatório Epidemiológico

## Casos suspeitos de Intoxicação Exógena por Canabinoides Sintéticos

Semana Epidemiológica 17/2024

2.2.12. **Quadro 05.** Notificações de casos suspeitos de Intoxicação Exógena por canabinoides sintéticos, segundo classificação final, cidade de São Paulo, 2024\*

Classificação final	n	%
<b>Intoxicação confirmada</b>	255	89,5
<b>Só exposição</b>	18	6,3
<b>Outro diagnóstico</b>	0	0,0
<b>Síndrome de abstinência</b>	4	1,4
<b>Total Geral</b>	<b>285</b>	<b>100,0</b>

**Comentário:** A notificação é feita pelo profissional de saúde na suspeita de intoxicação exógena, considerando a história, sinais clínicos e sintomas presentes no momento do atendimento. Dessa forma, há dificuldade em classificar a intoxicação por canabinoides sintéticos, uma vez que os dados clínicos são inespecíficos e não há até o momento diagnóstico laboratorial toxicológico para confirmar a intoxicação.

2.2.13. **Quadro 06.** Notificações de casos suspeitos de Intoxicação Exógena por canabinoides sintéticos, segundo critério de confirmação do caso, cidade de São Paulo, 2024\*

Critério de confirmação	n	%
<b>Clínico-epidemiológico</b>	144	50,5
<b>Clínico</b>	122	42,8
<b>Laboratorial</b>	7	2,5
<b>Branco/Ignorado</b>	12	4,2
<b>Total Geral</b>	<b>285</b>	<b>100,0</b>

**Comentário:** Devido à emergência em saúde pública, ao grande número de substâncias classificadas como canabinoides sintéticos que podem estar presentes nas formulações, e ainda à baixa disponibilidade analítica para detecção e identificação de todos os possíveis agentes, é de suma importância a coleta das informações clínicas e histórico do paciente, para caracterizar a intoxicação exógena por estes agentes.

# Relatório Epidemiológico

## Casos suspeitos de Intoxicação Exógena por Canabinoides Sintéticos

Semana Epidemiológica 17/2024

2.2.14. **Quadro 07.** Notificações de casos suspeitos de Intoxicação Exógena por canabinoides sintéticos, segundo evolução do caso, cidade de São Paulo, 2024\*

Evolução do caso	n	%
Cura sem sequela	195	68,0
Cura com sequela	16	5,8
Óbito	1	0,4
Perda de seguimento	9	3,1
Branco/Ignorado	64	22,8
<b>Total Geral</b>	<b>285</b>	<b>100,0</b>

**Comentário:** A notificação é feita pelo profissional de saúde na suspeita de intoxicação exógena, considerando a história, sinais clínicos e sintomas presentes no momento do atendimento. Dessa forma, há dificuldade em caracterizar a cura na intoxicação por drogas de abuso e também identificar e correlacionar possíveis sequelas com essas intoxicações.

2.2.15. Investigação Epidemiológica de Óbitos suspeitos de intoxicação por canabinoides sintéticos:

- ✓ 01 caso em investigação (Aguardando resultado laboratorial do IML).
- ✓ Idade: 23 anos.
- ✓ Sexo: feminino (1).
- ✓ Raça/cor: parda (1).
- ✓ Critério de confirmação: clínico-epidemiológico (1).

**Comentário:** Dentre as atividades de vigilância desempenhadas pelo PMPCI, foi desenvolvida a Investigação Epidemiológica Complementar de Casos Suspeitos de Intoxicação Exógena nas situações de óbito, “chumbinho” e casos atípicos. Especificamente os casos suspeitos de óbito por intoxicação exógena por canabinoides sintéticos seguem os fluxos estabelecidos no ROTEIRO AUXILIAR DE INVESTIGAÇÃO EPIDEMIOLÓGICA COMPLEMENTAR DE ÓBITO POR INTOXICAÇÃO EXÓGENA (SUSPEITA OU CONFIRMADA), com o objetivo de qualificar as informações relacionadas a estes casos, disponível no endereço eletrônico:

[https://www.prefeitura.sp.gov.br/cidade/secretarias/saude/vigilancia\\_em\\_saude/doencas\\_e\\_a\\_gravos/centro\\_de\\_intoxicacao/index.php?p=331160](https://www.prefeitura.sp.gov.br/cidade/secretarias/saude/vigilancia_em_saude/doencas_e_a_gravos/centro_de_intoxicacao/index.php?p=331160)

[https://www.prefeitura.sp.gov.br/cidade/secretarias/upload/saude/Instrumento%20Auxiliar%20de%20investiga%C3%A7%C3%A3o%20de%20Obito%20por%20intoxica%C3%A7%C3%A3o%20\(Suspeita%20ou%20confirmada\)%202022v23.pdf](https://www.prefeitura.sp.gov.br/cidade/secretarias/upload/saude/Instrumento%20Auxiliar%20de%20investiga%C3%A7%C3%A3o%20de%20Obito%20por%20intoxica%C3%A7%C3%A3o%20(Suspeita%20ou%20confirmada)%202022v23.pdf)

# Relatório Epidemiológico

## Casos suspeitos de Intoxicação Exógena por Canabinoides Sintéticos

Semana Epidemiológica 17/2024

### Referências

Brasil, Ministério da Justiça e Segurança Pública - Polícia Federal, Relatório 2016: Novas Substâncias Psicoativas, Brasília, 2017.

Brasil, Ministério da Justiça e Segurança Pública - Polícia Federal, Relatório 2021: Drogas Sintéticas, Brasília, 2022.

Brasil, Agência Nacional de Vigilância Sanitária – Anvisa, Orientação Sobre a Nova Forma de Classificação de Substâncias Proscritas Por Classes Estruturais do Grupo Canabinoides Sintéticos, Brasília, 2020. [acesso em: 10 de maio de 2023]. Disponível em: <https://www.gov.br/anvisa/pt-br/assuntos/medicamentos/controlados/lista/arquivos-controlados/6557json-file-1>.

European Monitoring Centre for Drugs and Drug Addiction (2022), European Drug Report 2022: Trends and Developments, Publications Office of the European Union, Luxembourg.

LAPPOINT JM, Cannabinoids. In: GOLDFRANK et al. Goldfrank's Toxicologic Emergencies, 11th ed. McGraw-Hill Education, 2019. p. 1111 a 1123.

São Paulo, Secretaria Municipal da Saúde. Manual de Toxicologia Clínica. São Paulo (Brasil); 2017. [acesso em 23 maio 2023]. Disponível em: [https://www.prefeitura.sp.gov.br/cidade/secretarias/upload/saude/arquivos/manual\\_toxicologia\\_clinica-covisa-2017.pdf](https://www.prefeitura.sp.gov.br/cidade/secretarias/upload/saude/arquivos/manual_toxicologia_clinica-covisa-2017.pdf)

São Paulo, Secretaria Municipal da Saúde. Manual de Vigilância do Programa Municipal de Prevenção e Controle das Intoxicações. São Paulo (Brasil); 2012. [acesso em 23 maio 2023]. Disponível em: [https://www.prefeitura.sp.gov.br/cidade/secretarias/upload/chamadas/manual\\_pmpci\\_1348855965.pdf](https://www.prefeitura.sp.gov.br/cidade/secretarias/upload/chamadas/manual_pmpci_1348855965.pdf)

São Paulo, Secretaria Municipal da Saúde. Nota Técnica nº 3 - Orientações para assistência às intoxicações por cannabis/ maconha sintética junto à população infantojuvenil na RAPS-MSP. São Paulo (Brasil); 2023. [acesso em 23 maio 2023]. Disponível em: [https://www.prefeitura.sp.gov.br/cidade/secretarias/upload/saude/notatecnica\\_maconha\\_v3.pdf](https://www.prefeitura.sp.gov.br/cidade/secretarias/upload/saude/notatecnica_maconha_v3.pdf)

United Nations Office on Drugs and Crime - UNODC, World Drug Report 2022 (United Nations publication, 2022).

São Paulo, 02 de maio de 2024.

**Programa Municipal de Prevenção e Controle das Intoxicações**  
**DVE/COVISA/SMS-SP**